

Bilag A til Haderslev Kommunes afgørelse om VVM pligt/myndighedsvurdering

Projekt navn: Minivådområde, Kærgårdvej 2, 6510 Gram

Ansøgningsdato: 28. maj 2021

Sagsnummer: 21/10765

Status myndighedsvurdering: 24-08-2021: Anmeldeskema udfyldt. Vurderinger gennemført. Afgørelse om ikke-VVM-pligt er offentliggjort.

Vejledning: Bekendtgørelse af lov om miljøvurdering af planer og programmer og af konkrete projekter (VVM) - Miljøvurderingsloven, (LBK nr. 973 af 25/06/2020), med senere ændringer.

Nedenstående skema angiver de oplysninger, som skal indgives til myndighederne ved ansøgning af projekter, der er omfattet af lovens bilag 2, jf. lovens § 21. Bygherren skal, hvor det er relevant for ansøgningen om det konkrete projekt, tage hensyn til kriterierne i lovens bilag 6, når skemaet udfyldes. Såfremt der allerede foreligger oplysninger om de indvirkninger, projektet kan forventes at få på miljøet, medsendes disse oplysninger. Skemaet indeholder bygherrens anmeldte oplysninger af projektet samt Haderslev Kommunes eventuelle bemærkninger til disse oplysninger. Derudover indeholder skemaet felter for de emner, som skal bruges i vurderingen af, om der er VVM-pligt, jf. miljøvurderingslovens bilag 3.

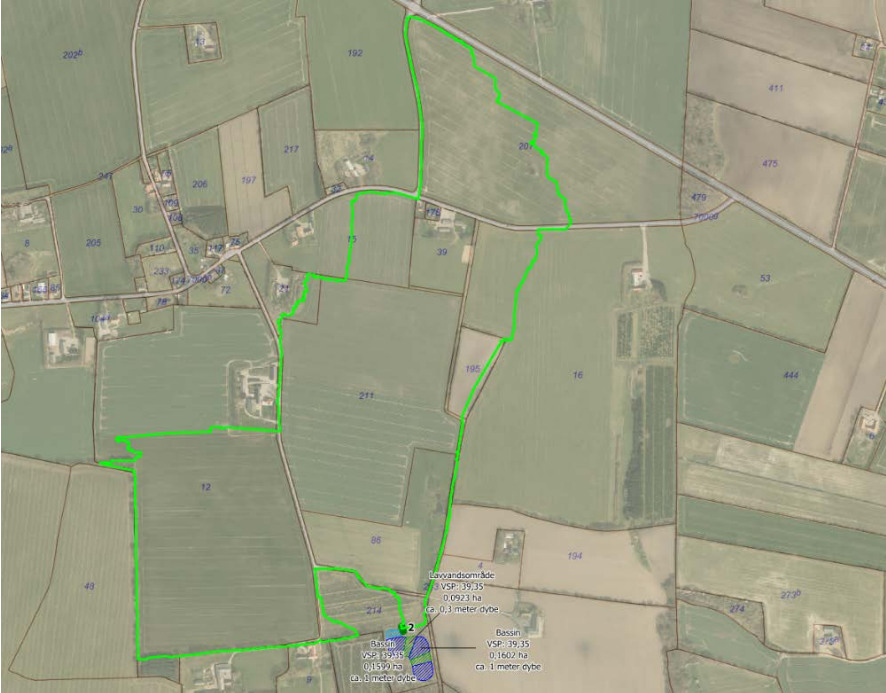
Skemaet udfyldes af bygherren eller dennes rådgiver baseret på bygherrens viden om eget projekt sammenholdt med de oplysninger og vejledninger, der henvises til i skemaet. Det forudsættes således, at bygherren eller dennes rådgiver er fortrolig med den miljølovgivning, som projektet omfattes af. Bygherren skal ikke gennem præcise beregninger angive projektets forventede påvirkninger men alene tage stilling til overholdelsen af vejledende grænseværdier og angivne miljøforhold baseret på de oplysninger, der kan hentes på offentlige hjemmesider.

Farvekodeforklaring: Farverne " rød, gul, grøn" angiver, hvorvidt det pågældende tema kan antages at kunne medføre, at projektet vurderes at kunne påvirke miljøet væsentligt og dermed være VVM-pligtigt. "Rød" angiver en stor sandsynlighed for VVM-pligt og "grøn" en minimal sandsynlighed for VVM-pligt. Hvis feltet er sort, kan spørgsmålet ikke besværes med et ja eller nej, da der skal foretages et skøn af myndigheden.

Bygherres eller dennes rådgivers udfyldelse af skemaet er omfattet af straffelovens § 161 om strafansvar ved afgivelse af urigtige oplysninger til en offentlig myndighed.

Kontakt oplysninger Haderslev Kommune: For yderligere oplysninger og vejledning om VVM-procedurer, kontakt da Teknik & Miljø på e-mail vvm@haderslev.dk, eller telefon 74 34 34 34.

Basisoplysninger	Anmeldte oplysninger Udfyldes af ansøger	Bemærkninger fra Haderslev Kommune
<p>Projektbeskrivelse</p>	<p>Ansøgning om placering af minivådområde, Kærgårdvej 2, 6510 Gram.</p> <p>Tekniske oplysninger</p> <p>Minivådområder er et slags filter, som renser drænvand for kvælstof og fosfor. Minivådområdet placeres og anlægges i forbindelse med et drænopland og tilpasses terrænets hældning for at undgå opstuvning eller tilbageløb i drænrør.</p> <p>Minivådområdet fungerer ved, at drænvandet ledes over i åbne bassiner, hvor sedimentation og mikrobielle processer reducerer udledningen af nitrat og fosfor.</p> <p>Størrelse og udformning af anlæg</p> <ul style="list-style-type: none"> • Områdets terræn udnyttes til at etablere minivådområdet uden pumpe. • Vandspejlskoten for minivådområdet er projekteret til kote 39,35. Denne kote kan dog ændres ved etablering af minivådområdet, hvis de faktiske forhold tilsiger det. • Det samlede vandspejlsareal er projekteret til 7.170 m², fordelt på seks bassiner. Sedimentationsbassinet har et vandspejlsareal på 494 m², de dybe bassiner har et vandspejlsareal på hhv. 1.599 m², 1.602 m² og 1.612 m². De lavvandede områder har hhv. et vandspejlsareal på 923 m² og 941 m². • Efter drænvandet har passeret minivådområdet, ledes det frit ud over en iltningstrappe, eller iltes i brønd. Entreprenøren har metodefrihed og den faktiske udformning afgøres af, hvad der er praktisk muligt. 	

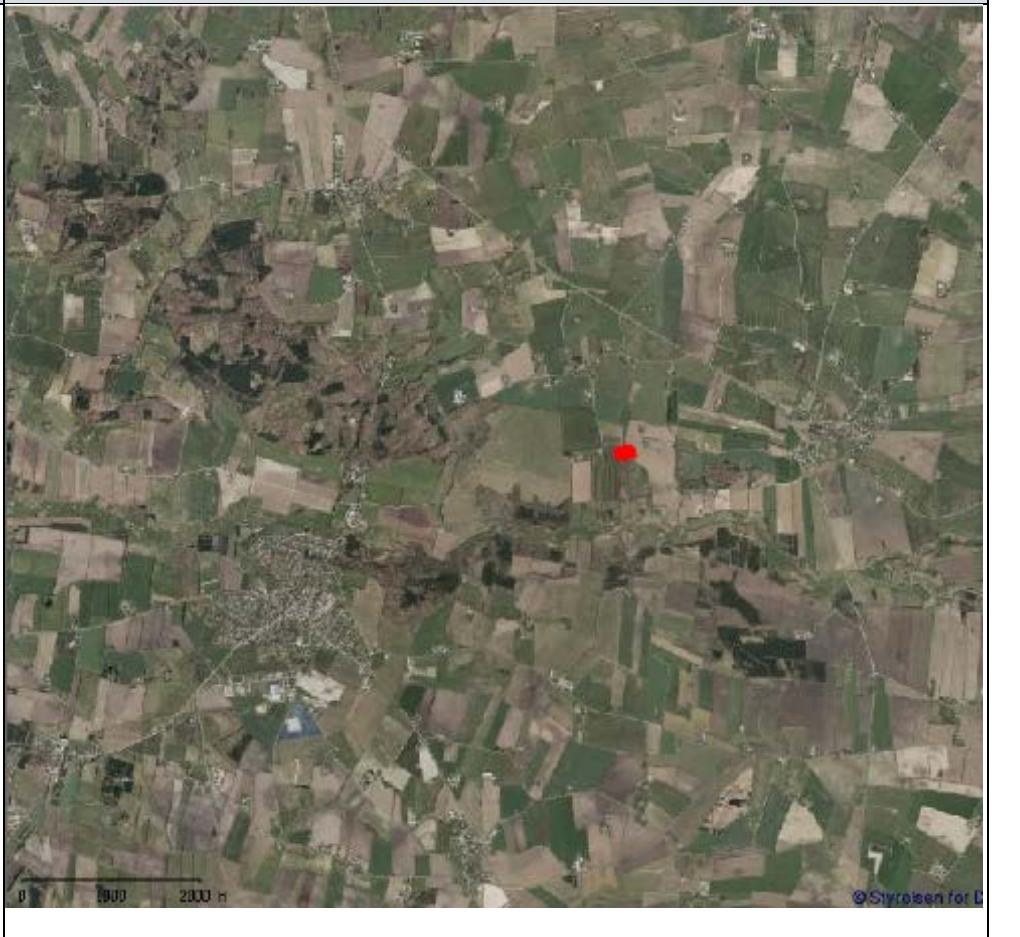
Basisoplysninger	Anmeldte oplysninger Udfyldes af ansøger	Bemærkninger fra Haderslev Kommune
	<ul style="list-style-type: none"> • Brinkerne sås med græs. Op til halvdelen af frøblandingens kan bestå af blomstrende urter. De lavvandede zoner tilplantes eventuelt med vådbundsplanter. Det er jf. Støttebetingelserne ikke tilladt at udplante almindelige og smalbladet vandpest. • Drænoplandets størrelse er på 70,61 ha, og derfor er det estimeret, at der udledes 70,6 l pr. sek. dræ-vand ud af minivådområdet, men den maksimale dræudledning fra minivådområdet vil variere betydeligt fra afstrømningssæson til afstrømningssæson. • Minivådområder kræver som udgangspunkt ingen vedligeholdelse udover eventuel bortgravning af sedimentationsbassinet efter behov. Derudover kan der foretages grødeskæring i minivådområdets dybe zoner efter behov for at fremme en ensartet strømning og undgå kanaliseret strømning. • Overskudsjord placeres på ejendommens egne arealer. • Der graves ned i ca. 2 m dybde. Bassinerne lægges så højt i terræn som muligt for at minimere grave arbejde og indpasse anlægget bedst muligt i landskabet. <p>Oplysninger om drænoplandet:</p> 	

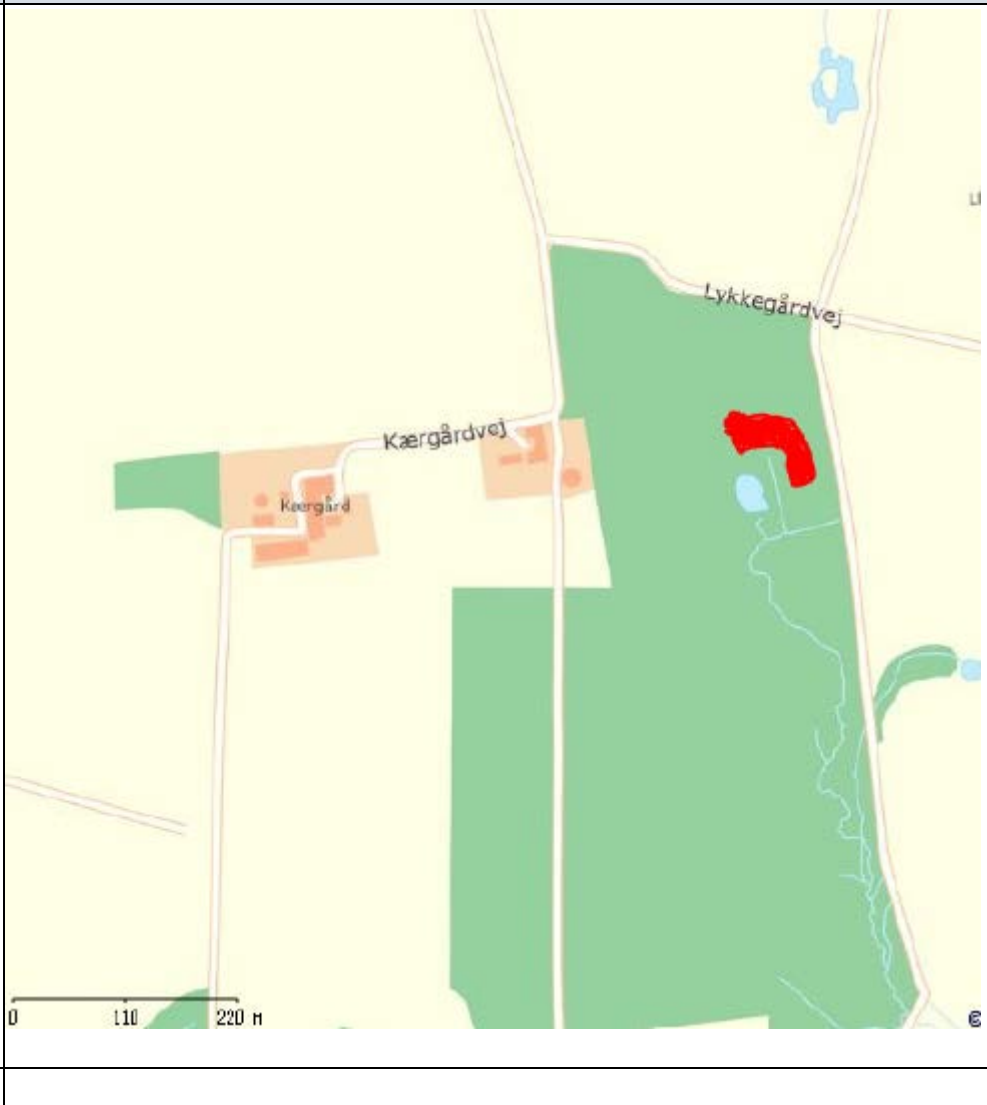
Basisoplysninger	Anmeldte oplysninger Udfyldes af ansøger
	<ul style="list-style-type: none"> • Drænoplandets størrelse er på 70,61 ha. Se ovenstående luftfoto for baggrund for estimering. • Der vil ikke være risiko for tilbagestuvning i systemet, da minivådområdet etableres med frit indløb og udløb samt med et nødudløb. • Der sker ingen ændringer i drænoplandets størrelse. Afløbet fra anlægget får frit udløb i brønd eller grøft. • • Drænsystemet afvander til tilløb til Gram Å.

Bemærkninger fra Haderslev Kommune

Basisoplysninger	Anmeldte oplysninger Udfyldes af ansøger
Navn, adresse, telefonnr. og e-mail på bygherre	Hans Ejnar Kjær, Kærgårdvej 2, 6510 Gram, tlf. 40582780, st.sandet@godmail.dk
Navn, adresse, telefonnr. og e-mail på bygherres kontaktperson	Peter Aalykke Jensen SLF, Billundvej 3, 6500 Vojens, 73202869, paj@sif.dk
Projektets adresse, matr.nr. og ejerlav	Kærgårdvej 2, 6510 Gram Matr.nr. 214, V. Lindet, Gram
Projektet berører følgende kommune eller kommuner: (omfatter såvel den eller de kommuner, som projektet er placeret i, som den eller de kommuner, hvis miljø kan tænkes påvirket af projektet)	Haderslev Kommune

Bemærkninger fra Haderslev Kommune

Basisoplysninger	Anmeldte oplysninger Udfyldes af ansøger	Bemærkninger fra Haderslev Kommune
Oversigtskort i målestok 1:50.000 (målestok skal angives)		Målestok 1:50.000. Minivådområdets placering er markeret med en rød plet.

Basisoplysninger	Anmeldte oplysninger Udfyldes af ansøger	Bemærkninger fra Haderslev Kommune
<p>Kortbilag i målestok 1:10.000 eller 1:5.000 med indtegnning af projektet og projektet (vedlægges dog ikke for strækningsanlæg) (målestok skal angives)</p>		<p>Målestok 1:5.000. Minivådområdets placering er markeret med rødt.</p>

Ansøgers oplysninger			
Forholdet til VVM-reglerne	Ja	Nej	Tekst
Er projektet opført på bilag 1 til lov om miljøvurdering af planer og programmer og konkrete projekter (VVM).		X	Hvis »ja«, er der obligatorisk VVM-pligt.
Er projektet opført på bilag 2 til lov om miljøvurdering af planer og programmer og af konkrete projekter (VVM).	X		Hvis »ja«, skal der gennemføres en screening, hvis »nej«, er anlægget ikke omfattet af VVM-reglerne og skal derfor ikke screenes Bilag 2, punkt 1 c

Myndighedsvurdering Udfyldes af Haderslev Kommune
Miljøvurderingsloven, LBK nr. 973 af 25/06/2020 Pkt. 1 c Vandforvaltningsprojekter indenfor landbruget, herunder vandings- og dræningsprojekter

Ansøgers oplysninger	
Projektets karakteristika	Tekst
1. Hvis bygherren ikke er ejer af de arealer, som projektet omfatter angives navn og adresse på de eller den pågældende ejer, matr.nr. og ejerlav	Bygherren er ejer.
2. Arealanvendelse efter projektets realisering: <ul style="list-style-type: none"> Det fremtidige samlede bebyggede areal i m² Det fremtidige samlede befæstede areal i m² Nye arealer, som befæstes ved projektet i m² 	0 m ² 0 m ² 0 m ²
3. Projektets areal og volumenmæssige udformning: <ul style="list-style-type: none"> Er der behov for grundvandssænkning i forbindelse med projektet og i givet fald hvor meget i m Projektets samlede grundareal angivet i ha eller m² Projektets bebyggede areal i m² Projektets nye befæstede areal i m² Projektets samlede bygningsmasse i m³ Projektets maksimale bygningshøjde i m Beskrivelse af omfanget af eventuelle nedrivningsarbejder i forbindelse med projektet 	Det oplyses, at der antageligt ikke er behov for grundvandssænkning. 7.170 m ² 0 m ² 0 m ² 0 m ³ 0 m Der er ingen bebyggelse i området.
4. Projektets behov for råstoffer i anlægsperioden: <ul style="list-style-type: none"> Råstofforbrug i anlægsperioden på type og mængde Vandmængde i anlægsperioden Affaldstype og mængder i anlægs-perioden Spildevand til renselanlæg i anlægs-perioden 	Ingen. Der anvendes intet vand i anlægsperioden. Ingen affald. Ingen spildevand.

Bemærkninger fra Haderslev Kommune
Der vil ikke være bebyggelse eller befæstede arealer ved etablering af projekter.

Ansøgers oplysninger	
Projektets karakteristika	Tekst
<ul style="list-style-type: none"> • Spildevand med direkte udledning til vandløb, søer, hav i anlægsperioden • Håndtering af regnvand i anlægsperioden • Anlægsperioden angivet som mm/åå – mm/åå 	<p>Ingen udledning.</p> <p>Der håndteres intet regnvand. Dette er uafklaret. Som udgangspunkt skal anlægget etableres inden august 2022.</p>
<p>5. Projektets kapacitet for så vidt angår flow ind og ud samt angivelse af placering og opbevaring på kortbilag af råstoffet/produktet i driftsfasen:</p> <ul style="list-style-type: none"> • Råstoffer – type og mængde i driftsfasen • Mellemprodukter – type og mængde i driftsfasen • Færdigvarer – type og mængde i driftsfasen • Vandmængde i driftsfasen 	<p>Der opbevares ingen råstoffer, mellemprodukter, færdigvarer eller vandmængder i driftsfasen.</p>
<p>6. Affaldstype og årlige mængder, som følge af projektet i driftsfasen:</p> <ul style="list-style-type: none"> • Farligt affald: • Andet affald: • Spildevand til renseanlæg: • Spildevand med direkte udledning til vandløb, sø, hav: • Håndtering af regnvand: 	<p>Der produceres ikke affald eller spildevand i driftsfasen.</p> <p>Der sker ingen håndtering af regnvand i driftsfasen.</p>

Bemærkninger fra Haderslev Kommune
<p>Projektet omhandler etablering af et minivådområde. Minivådområdet fungerer ved, at drænvandet ledes over i åbne bassiner, hvor sedimentation og mikrobielle processer reducerer udledningen af nitrat og fosfor. Projektet tilbageholder sediment og partikelbundet fosfor som bundfældes i et sedimentationsbassin. Kvælstof fjernes ved biologisk omdannelse via denitrifikation. Det rensede drænvand betragtes ikke som spildevand.</p> <p>Drænoplanet udgør ca. 70,61 ha. Arealet består udelukkende af landbrugsjord, der indgår i intensiv markdrift. Det er ud fra drænoplanet's størrelse estimeret, at der udledes 70,6 l/s, men den maksimale drænuledning fra minivådområdet kan variere betydeligt fra sæson til sæson</p>

Ansøgers oplysninger			
Projektets karakteristika	Ja	Nej	Tekst
7. Forudsætter projektet etablering af selvstændig vandforsyning?		X	
8. Er projektet eller dele af projektet omfattet af standardvilkår?		X	<i>Hvis »ja«, angiv hvilke. Hvis »nej«, gå til punkt 10</i>
9. Vil projektet kunne overholde alle de angivne standardvilkår?			<i>Hvis »nej«, angives og begrundes, hvilke vilkår der ikke vil kunne overholdes.</i>
10. Er projektet eller dele af projektet omfattet af BREF-dokumenter?		X	<i>Hvis »ja«, angiv hvilke. Hvis »nej«, gå til pkt. 12.</i>
11. Vil projektet kunne overholde de angivne BREF-dokumenter?			<i>Hvis »nej«, angives og begrundes, hvilke BREF-dokumenter der ikke vil kunne overholdes.</i>
12. Er projektet eller dele af projektet omfattet af BAT-konklusioner?		X	<i>Hvis »ja«, angiv hvilke. Hvis »nej«, gå til punkt 14.</i> Bassinet udføres ved brug af BAT.
13. Vil projektet kunne overholde de angivne BAT-konklusioner?			<i>Hvis »nej«, angives og begrundes, hvilke BAT-konklusioner der ikke vil kunne overholdes.</i>
14. Er projektet omfattet af en eller flere af Miljøstyrelsens vejledninger eller bekendtgørelser om støj eller eventuelt lokalt fastsatte støjgrænser??		X	<i>Hvis »ja«, angives navn og nr. på den eller de pågældende vejledninger eller bekendtgørelser.</i> <i>Hvis »nej«, gå til pkt. 17.</i>
15. Vil anlægsarbejdet kunne overholde de eventuelt lokalt fastsatte vejledende grænseværdier for støj og vibrationer?			<i>Hvis »nej« angives overskridelsens omfang og begrundelse for overskridelsen.</i>
16. Vil det samlede projekt, når anlægsarbejdet er udført, kunne overholde de vejledende grænseværdier for støj og vibrationer?			<i>Hvis »nej«, angives overskridelsens omfang og begrundelse for overskridelsen.</i>
17. Er projektet omfattet Miljøstyrelsens vejledninger, regler og bekendtgørelser om luftforurening?		X	<i>Hvis »ja«, angives navn og nr. på den eller de pågældende vejledninger, regler eller bekendtgørelser.</i> <i>Hvis »nej«, gå til pkt. 20.</i>
18. Vil anlægsarbejdet kunne overholde de vejledende grænseværdier for luftforurening?			<i>Hvis »Nej«, angives overskridelsens omfang og begrundelse for overskridelsen.</i>
19. Vil det samlede projekt kunne overholde de vejledende grænseværdier for luftforurening? (Såfremt der allerede foreligger oplysninger om de indvirkninger, projektet kan forventes at få på miljøet som følge af den forventede luftforurening, medsendes disse oplysninger)			<i>Hvis »Nej«, angives overskridelsens omfang og begrundelse for overskridelsen.</i>
20. Vil projektet give anledning til støvgener eller øgede støvgener • I anlægsperioden?		X	<i>Hvis »ja«, angives omfang og forventet udbredelse.</i>

Myndighedsvurdering Udfyldes af Haderslev Kommune

Ansøgers oplysninger			
Projektets karakteristika	Ja	Nej	Tekst
• I driftsfasen?			
21. Vil projektet give anledning til lugtgener eller øgede lugtgener • I anlægsperioden? • I driftsfasen?		X X	Hvis »ja«, angives omfang og forventet udbredelse.
22. Vil anlægget som følge af projektet have behov for belysning, som i aften og nattetimer vil kunne oplyse naboarealer og omgivelserne • I anlægsperioden? • I driftsfasen?		X X	Hvis »ja«, angives omfang og forventet udbredelse.
23. Er anlægget omfattet af risikobekendtgørelsen, jf. bekendtgørelse om kontrol med risikoen for større uheld med farlige stoffer nr. 372 af 25. april 2016?		X	
24. Kan projektet rummes inden for kommuneplanens og evt. lokalplaners generelle formål?	X		Hvis »nej«, angiv hvorfor:

Myndighedsvurdering Udfyldes af Haderslev Kommune
<p>Projektet ligger i det åbne land. Der er jf. kommuneplan for Haderslev Kommune ikke udarbejdet rammer for det åbne land. Projektet kan rummes inden for kommuneplanens generelle formål. Området er ikke lokalplanlagt.</p> <p>Projektet ligger i et område, der i kommuneplanen er udpeget som særlig værdifuldt landbrugsområde. Området vil efter etablering af projektet fortsat indgå som en del af landbrugsdriften.</p> <p>Projektet er beliggende i et område, der er udpeget til større sammenhængende landskab. De større sammenhængende landskaber skal som udgangspunkt friholdes for større byggeri og større tekniske anlæg, som slører de visuelle og landskabelige sammenhænge, påvirker landskabernes uforstyrrede karakter og som har konsekvenser for det karakteristiske og oplevelsesrige i nabolandskaberne. Minivådområdet udgør et mindre areal. På grund af sin lave placering og størrelse vil det ikke påvirke landskabet og vurderes ikke at ville ændre områdets karakter af uforstyrrethed, hvorfor det ikke vil påvirke det større sammenhængende landskab.</p>

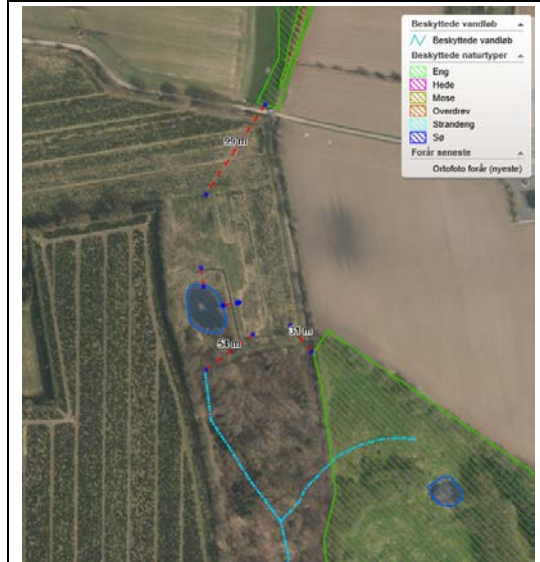
Ansøgers oplysninger			
Projektets karakteristika	Ja	Nej	Tekst
25. Forudsætter projektet dispensation fra gældende bygge- og beskyttelseslinjer?		X	<i>Hvis »ja«, angiv hvilke:</i>
26. Indebærer projektet behov for at begrænse anvendelsen af naboarealer?		X	
27. Vil projektet kunne udgøre en hindring for anvendelsen af udlagte råstofområder?		X	
28 Er projektet tænkt placeret indenfor kystnærhedszonen?		X	
29. Forudsætter projektet rydning af skov? (skov er et bevokset areal med træer, som danner eller indenfor et rimeligt tidsrum ville danne sluttet skov af højstammede træer, og arealet er større end ½ ha og mere end 20 m bredt.)		X	
30. Vil projektet være i strid med eller til hinder for realiseringen af en rejst fredningssag?		X	
31. Afstanden fra projektet i luftlinje til nærmeste beskyttede naturtype i henhold til naturbeskyttelseslovens § 3.			40 m til eng

Myndighedsvurdering
Udfyldes af Haderslev Kommune
Der er ingen bygge- eller beskyttelseslinjer indenfor projektområdet.
Projektet er ikke placeret inden for et område udpeget til råstofområde.
Projektet forudsætter ikke rydning af skov.
Der er ingen fredede områder ingen for projektområdet.
Nærmeste §3-beskyttede naturtype er en beskyttet sø ca. 15 m vest og syd for minivådområdet. Herudover findes to §3-beskyttede enge i minivådområdets nærhed, i en afstand af ca. 100 m og 30 m. Projektet må ikke ændre på tilstanden af naturtyperne hverken ved etablering eller i løbet af den efterfølgende driftsfase. Det forudsættes, at der ikke vil være hydraulisk kontakt mellem minivådområdet og søen, når minivådområdet er etableret.

Ansøgers oplysninger			
Projektets karakteristika	Ja	Nej	Tekst

Myndighedsvurdering

Udfyldes af Haderslev Kommune




Ca. 55 m sydvest for minivådområdet findes et §3-beskyttet vandløb, som afvander til Gram Å.

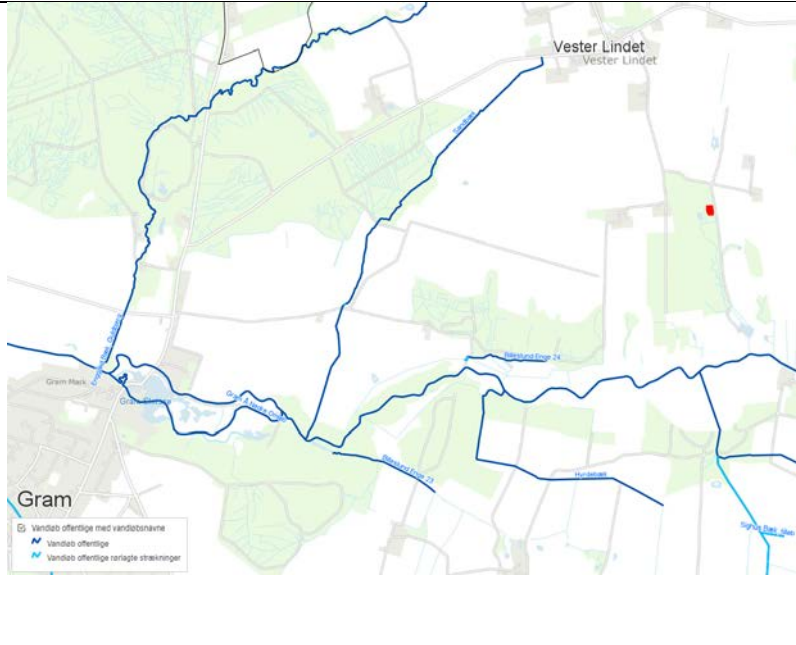
Ved etablering af minivådområdet afledes drænvand fortsat til det beskyttede vandløb. Forholdene omkring afledning af drænvand, hvad angår vandmængder og flow, ændres ikke i forhold til den nuværende udledning af drænvand. Anlægget renser og ilter drænvandet, men har ikke nogen forsinkende effekt på afledningen.

Det forudsættes, at det eksisterende udløb til vandløbet benyttes og at vandløbets fysiske tilstand ikke ændres uden tilladelse fra Haderslev Kommune iht. Naturbeskyttelsesloven.

Det forudsættes, at der ved anlægsarbejdet udvises forsigtighed, således, at eng og sø ikke lider skade.

Ansøgers oplysninger			
Projektets karakteristika	Ja	Nej	Tekst
32. Er der forekomst af beskyttede arter og i givet fald hvilke?		X	
33 Afstanden fra projektet i luftlinje til nærmeste fredede område.			2.436 m til Gram Slot
34. Afstanden fra projektet i luftlinje til nærmeste internationale naturbeskyttelsesområde (Natura 2000-områder, habitatområder, fuglebeskyttelsesområder og Ramsarområder).			8.843 m til Stensbæk Plantage og heder

Myndighedsvurdering Udfyldes af Haderslev Kommune
Ved overholdelse af de opstillede forudsætninger, vil etablering af anlægget ske uden direkte påvirkning af beskyttede naturtyper.
Der er på ansøgningstidspunktet ikke kendskab til forekomsten af beskyttede arter i projektområdet. Projektet placeres i et område, der er intensivt dyrket, hvorfor det forventes, at der ikke er beskyttede arter i området. Ca. 1,2 km fra vandløbet observeret Stor vandsalamander.
Der findes beskyttede diger hhv. 10 m mod vest og 10 m mod øst fra projektet. Projektet vil ikke påvirke digerne eller andre diger i negativ retning.

Projektet etableres i en afstand af ca. 2,5 km til Gram Slot. Det vurderes, at projektet ikke vil påvirke fredningen af kirken pga. projektets ringe udstrækning og afstanden til kirken.
Det nærmeste internationale naturbeskyttelsesområde er Natura 2000-habitatområdet Vadehavet med Ribe Å, Tved Å og Varde Å vest for Varde (SAC78) ca. 8,9 km vest for minivådområdet. Desuden er fuglebeskyttelsesområdet Stensbæk Plantage og Heder (SPA121)

Ansøgers oplysninger			
Projektets karakteristika	Ja	Nej	Tekst
35. Vil projektet medføre påvirkninger af overfladevand eller grundvand, f.eks. i form af udledninger til eller fysiske ændringer af vandområder eller grundvandsforekomster?		X	
36. Er projektet placeret i et område med særlige drikkevandsinteresser?		X	
37. Er projektet placeret i et område med registreret jordforurening?		X	
38. Er projektet placeret i et område, der i kommuneplanen er udpeget som område med risiko for oversvømmelse.		X	

Myndighedsvurdering Udfyldes af Haderslev Kommune
<p>beliggende ca. 9,0 km sydvest for minivådområdet.</p> <p>Det vurderes, at projektet ikke vil påvirke de internationale naturbeskyttelsesområder grundet projektets ringe udstrækning og da der ikke vil være hydraulisk kontakt mellem minivådområdet og Natura 2000-områderne.</p>
<p>Det er oplyst, at drænsystemet vil afvande til Gram Å. Vandet ledes til Gram Å via et §3-beskyttet vandløb, der løber syd for minivådområdet.</p> <p>Drænoplandets størrelse er ca. 70,61 ha, og derfor er det estimeret, at der udledes 70,6 l/s. drænvand ud af minivådområdet, men den maksimale drænuledning fra minivådområdet vil variere betydeligt fra afstrømnings sæson til afstrømnings sæson.</p> <p>Minivådområdet påvirker ikke drænvandets udløbstemperatur i den primære afstrømningsperiode fra oktober til april. I sommerperioden, hvor drænastrømningen er meget lav og/eller helt ophører, bliver drænvandets opholdstid i minivådområdet ofte over 100 dage. I perioder med stillestående vand kan dræntemperaturen i udløbsvandet i juli øges med op til 5 °C. Det vurderes, at denne temperaturstigning ikke vil medføre en væsentlig påvirkning af overfladevandet eller grundvandet.</p> <p>Samlet set vurderes det, at projektet ikke vil påvirke overfladevand eller grundvand.</p>
<p>Projektet er beliggende i et område med drikkevandsinteresser. Projektet vurderes ikke at påvirke grundvandsinteresserne i negativ retning.</p>
<p>Der er ikke registreret jordforurening i området.</p>
<p>Haderslev Kommune har udpeget i alt 4 fokusområder i Kommuneplan 2017 og tilknyttet en retningslinje: Fokusområder er udpegninger for områder, som er mest risikofyldt for oversvømmelse og hvor der vil ske størst værditab. I fokusområderne skal der ved ny planlægning indtænkes løsninger til</p>

Ansøgers oplysninger			
Projektets karakteristika	Ja	Nej	Tekst
39. Er projektet placeret i et område, der, jf. oversvømmelsesloven, er udpeget som risikoområde for oversvømmelse?		X	Hvis »ja«, angiv om projektet kan forenes med risikostyringsplanen for området.
40. Er der andre lignende anlæg eller aktiviteter i området, der sammen med det ansøgte må forventes at kunne medføre en øget samlet påvirkning af miljøet (Kumulative forhold)?		X	
41. Vil den forventede miljøpåvirkning kunne berøre nabolande?		X	
42. En beskrivelse af de tilpasninger, ansøger har foretaget af projektet inden ansøgningen blev indsendt og de påtænkte foranstaltninger med henblik på at undgå, forebygge, begrænse eller kompensere for væsentlige skadelige virkninger for miljøet?			Der er ingen skadelige påvirkninger af miljøet ved det ansøgte projekt, tværtimod modvirker projektet skadelige virkninger på miljøet. Etablering af områder med vandspejl og varierende vanddybder på et areal, som i dag er dyrket landbrugsjord, vil kun have en gavnlig effekt i forhold til flora og fauna.

Myndighedsvurdering Udfyldes af Haderslev Kommune
<p>håndtering af de klimaudfordringer der er i området. Projektområdet ligger ikke indenfor et udpeget fokusområde.</p> <p>Projektet vil derudover ikke blive påvirket af vandløbsstigninger eller oversvømmelse fra kloak ved hhv. 5, 10, 20, 50 eller 100 års hændelser.</p>
Haderslev Kommune er ikke udpeget som risikoområde.
Det forventes, at minivådområdet i sin helhed vil kunne bidrage positivt til områdets biologiske mangfoldighed, idet det vil udgøre et potentielt levested for insekter, padder m.v.

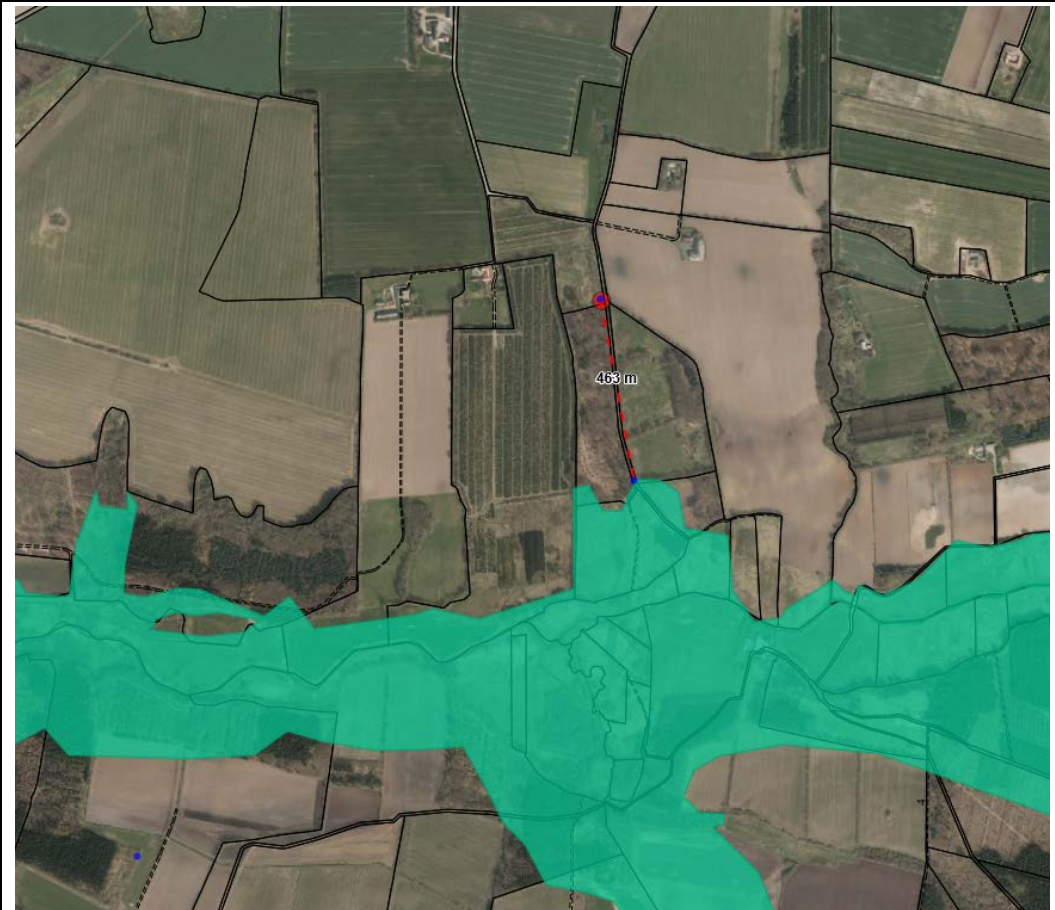
Myndighedsscreening – Udfyldes af Haderslev Kommune					
	Ikke relevant	Ja	Nej	Bør undersøges	
Kan projektets kapacitet og længde for strækingsanlæg give anledning til væsentlige miljøpåvirkninger			X		Projektets kapacitet og længde for strækingsanlæg er så begrænset, at det ikke vil give anledning til en væsentlig miljøpåvirkning.
Vil anlægget som følge af projektet give anledning til skyggegener på naboarealer.			X		Minivådområdet vil ikke give anledning til skyggegener.
Kræver bortskaffelse af affald og spildevand ændringer af bestående ordninger i:			X		Der produceres intet affald eller spildevand i hverken anlægs- eller driftsfasen.

Myndighedsscreening – Udfyldes af Haderslev Kommune

	Ikke relevant	Ja	Nej	Bør undersøges	
<ul style="list-style-type: none"> • Anlægsfasen • Driftsfasen 					
Tænkes projektet placeret i Vadehavsområdet			X		Projektet tænkes ikke placeret i Vadehavsområdet.
Vil projektet være i strid med eller til hinder for etableringen af reservater eller naturparker			X		Projektet vil ikke hindre etablering af naturreservater eller -parker.
Indebærer projektet en mulig påvirkning af sårbare vådområder			X		Minivådområdet er ikke beliggende i et sårbart vådområde. Nærmeste lavbundsareal, der kan genoprettes som vådområde iht. Kommuneplan 2017 er Gram Å, der ligger omkring 460 m syd for projektområdet.

Myndighedsscreening – Udfyldes af Haderslev Kommune


Ikke relevant	Ja	Nej	Bør undersøges
---------------	----	-----	----------------



Behandling af drænvand i minivådområder med geniltning inden tilbageledning til hoveddrænet vurderes at være positivt for nedstrøms liggende målsatte vandløb og vådområder.

Projektet etableres i et område, hvor der er risiko for okkerudledning – Okkerklasse I. Da vand, der ledes til minivådområdet, stammer fra eksisterende drænsystem, og da der ikke foretages "ny dræning" af arealer beliggende i okker-potentialets område, vurderes det ikke nødvendigt at behandle sagen efter okkerloven.

Myndighedsscreening – Udfyldes af Haderslev Kommune

	Ikke relevant	Ja	Nej	Bør undersøges	
					 <p>Det vurderes, at det nye anlæg i sig selv kan være en fordel i forhold til den okker, der evt. måtte komme via dræn, da okker vil iltes i anlægget inden udløb til vandløb, hvilket vil være positivt for nedstrøms liggende vandløb og vådområder. Grundvandssænkning ifm. projektet, vil kræve en tilladelse efter okkerloven. Det forudsættes ved behov for grundvandssænkning, at Haderslev Kommune ansøges om tilladelse efter okkerloven.</p>
Kan projektet påvirke registrerede, beskyttede naturområder <ul style="list-style-type: none"> Nationalt: Internationalt (Natura 2000): 			X		Projektet vil grundet den begrænsede udstrækning og store afstand til nærmeste Natura 2000-områder ikke påvirke disse. Det vurderes ligeledes, at projektet ikke vil påvirke øvrige naturområder væsentligt. Etablering af minivådområdet vurderes ikke at hindre målopfyldelse for naturområder i Natura 2000-planerne, EF-habitatområder eller de statslige vandplaner.
Forventes området at rumme beskyttede arter efter habitatdirektivets bilag IV			X		Der er ikke kendskab til beskyttede arter eller bilag IV-arter i området. Ca. 1,2 km fra projektområdet er der observeret Stor vandsalamander.
Forventes området at rumme danske rødlistearter			X		Der forventes ingen forekomst af danske rødlistede arter i området. Området forventes heller ikke at udgøre et raste- eller fourageringsområde for disse arter.

Myndighedsscreening – Udfyldes af Haderslev Kommune

	Ikke relevant	Ja	Nej	Bør undersøges	
<p>Kan projektet påvirke områder, hvor fastsatte miljøkvalitets-normer allerede er overskredet</p> <ul style="list-style-type: none"> • Overfladevand: • Grundvand: • Naturområder: • Boligområder (støj/lys og luft): 			X		<p>Projektet etableres ikke i et område, hvor de fastsatte miljøkvalitets-normer er overskredet.</p> <p><u>Overfladevand</u></p> <p>Der udledes drænvand, der har været igennem en rensningsproces, der reducerer udvaskning af kvælstof og fosfor. Projektet udleder drænvand til Gram Å. Behandling af drænvand i et minivådområde med geniltning inden tilbageledning til hoveddrænet vurderes at være positivt for nedstrøms liggende målsatte vandløb.</p> <p>Anlægget ændrer ikke på udledning fsva. flow og volumen og vurderes ikke at medføre påvirkning af hydrauliske forhold i vandløbet.</p> <p>Projektet er beliggende inden for et område med stor risiko for okkerudledning – Okkerklasse I. Det vurderes, at eventuel okker vil udfælde i de bassiner, som etableres som en del af minivådområdet, hvilket vil være positivt for nedstrøms liggende vandløb og vådområder. Der forventes endvidere ikke behov for grundvandssænkning.</p> <p><u>Grundvand</u></p> <p>Projektet ligger i et område med almindelige drikkevandsinteresser. Området er ikke udpeget som indsatsområde mht. nitrat eller udlagt som nitratfølsomt område. Projektet forventes ikke at ville påvirke grundvandsinteresserne i negativ retning. Projektet forventes at påvirke grundvandet positivt mht. nitrat, da minivådområdet tilbageholder nitrat.</p> <p>Ansøger oplyser, at der formentlig ikke er behov for grundvandssænkning. Hvis der viser sig at være behov for midlertidig grundvandssænkning, vil dette kræve en særskilt tilladelse fra Haderslev Kommune.</p> <p><u>Naturområder</u></p> <p>Projektet er beliggende omkring 15 m fra en beskyttet sø og 30 og 100 m fra beskyttede engområder, der alle er beskyttede efter § 3 i Naturbeskyttelsesloven. Minivådområdet etableres ca. 55 m nord for et § 3 beskyttet vandløb, der afvander til Gram Å. Det forudsættes, at projektet ikke ændrer på tilstanden af de beskyttede naturtyper, hverken ved etablering eller i løbet af den efterfølgende driftsfase. Det forudsættes herigennem, at drænvandet ledes fra minivådområdet til vandløbet via eksisterende udløb.</p> <p>Det forudsættes, at der ikke vil være hydraulisk kontakt mellem minivådområdet og søen, når minivådområdet er etableret.</p> <p>Etableringen af minivådområdet vurderes derfor ikke at påvirke de beskyttede naturområder, da minivådområdet hverken vil tilføre eller fjerne vand fra de beskyttede områder.</p> <p>Projektet ligger i et område, der i Kommuneplan 2017 indgår i en potentiel økologisk forbindelse som led i Grønt Danmarkskort.</p> <p>Etablering af minivådområdet vurderes ikke at være i strid med udpegningen af den potentielle økologiske forbindelse, da etablering af et minivådområde med vandspejl og varierende vanddybder vil kunne have en gavnlig effekt i forhold til flora og fauna.</p>

Myndighedsscreening – Udfyldes af Haderslev Kommune

	Ikke relevant	Ja	Nej	Bør undersøges	
					<p><u>Boligområder</u> Minivådområdet ligger i det åbne land. Etableringen af minivådområdet vil ikke give anledning til støj, lys eller lugtgener i forhold til påvirkning af nærliggende boligområder.</p> <p><u>Konklusion</u> Etableringen af minivådområdet vurderes ikke at medføre væsentlig negativ påvirkning af overfladevand, grundvand, naturområder eller boligområder.</p>
Er området, hvor projektet tænkes placeret, sårbar overfor den forventede miljøpåvirkning?			X		Den forventede miljøpåvirkning er meget lille. Området, hvor minivådområdet ønskes etableret, vurderes ikke at lide skade på baggrund af projektet.
Tænkes projektet etableret i et tæt befolket område?			X		Nej. Projektet etableres på et landbrugsareal i det åbne land.
<p>Kan projektet påvirke:</p> <ul style="list-style-type: none"> • Større uforstyrrede landskaber • Bevaringsværdige landskaber • historiske, kulturelle, arkæologiske, æstetiske eller geologiske landskabstræk. • Beskyttede sten- og jorddiger 			X		<p><u>Landskab</u> Den landskabelige påvirkning søges mindsket mest muligt bl.a. ved at placere anlægget mest hensigtsmæssigt i forhold til eksisterende natur- og landskabsværdier. Ved etablering af minivådområderne søges det at sikre, at der i forbindelse med ibrugtagningen etableres en beplantning, som kan understøtte stedets landskabelige karakter og oplevelsesmæssige værdi. Minivådområdet etableres på en let sydvendt skræning i ca. kote 40, men i et område, hvor terrænet stiger stødt mod nord til omkring kote 60 og falder til ca. kote 21 mod Gram Å mod syd.</p> <p><u>Arkæologiske værdier</u> Både de kendte og de ukendte jordfaste fortidsminder er omfattet af museumslovens § 27. Derfor skal man, hvis man ved anlægsfasen støder på et fortidsminde, straks indstille arbejdet i det omfang, det berører fortidsmindet, og tilkalde Museum Sønderjylland – Arkæologi Haderslev. Museum Sønderjylland – Arkæologi har foretaget en arkivalisk kontrol og arkæologisk vurdering af projektområdet. Det fremgår af Museum Sønderjyllands udtalelse af 11.12.2020 at de vurderer, at der inden for projektområdets areal er stor risiko for at påtræffe væsentlige jordfaste fortidsminder, som er beskyttet af museumslovens § 27, ved anlægsarbejdet. Museet anbefaler derfor en frivillig forundersøgelse af projektområdet. Bygherre skal selv henvende sig til Museum Sønderjylland herom. Da det samlede areal, der berøres af projektet, er over 5.000 m², skal udgifterne til forundersøgelse afholdes af Bygherre jf. Museumslovens § 26 stk. 2. Hvis forundersøgelsen viser, at der findes fortidsminder på området, skal disse udgraves inden de ødelægges ved anlægsarbejdet. I nogle tilfælde er det dog muligt at ændre ved jordindgrebet, så en udgravning ikke bliver nødvendig. Er det ikke muligt, vil udgravningen skulle finansieres af Bygherre.</p> <p><u>Beskyttede diger</u></p>

Myndighedsscreening – Udfyldes af Haderslev Kommune

	Ikke relevant	Ja	Nej	Bør undersøges	
					Der findes beskyttede diger hhv. 10 m mod vest og 10 m mod øst fra projektet. Projektet vil ikke påvirke digerne eller andre diger i negativ retning.
Trafik: <ul style="list-style-type: none"> • Har projektet væsentlig indvirkning på trafiksikkerhed, vejkapacitet, naboforhold, skoleveje eller kollektiv trafik? • Giver projektet problemer i forhold til vejlovgivningen? 			X		<u>Vejtrafik</u> Projektet forventes ikke at få nogen indvirkning på vejtrafikken, hverken ift. vejkapacitet, trafiksikkerhed m.m. <u>Luftfart</u> Projektområdet er beliggende inden for høringszonen af lufthavne i Billund, Esbjerg, Sønderborg, Skrydstrup og Kolding. Forsvarsministeriets Ejendomsstyrelse vurderer, at etablering af minivådområdet ikke vil få negativ indflydelse på flyvesikkerheden. I anlægsfasen kan der forekomme en smule øget trafik.
Miljøpåvirkningernes omfang (geografisk område og omfanget af personer, der berøres)					Miljøpåvirkningen vil være af lokal betydning og berører ikke mennesker.
Har miljøpåvirkningen grænseoverskridende karakter?			X		
Miljøpåvirkningsgrad og -kompleksitet					Miljøpåvirkningsgraden er meget lav og ikke kompleks.
Miljøpåvirkningens sandsynlighed					Der er en sandsynlighed for, at der sker en miljøpåvirkning, men denne er meget begrænset.
Miljøpåvirkningens: <ul style="list-style-type: none"> • Varighed • Hyppighed • Reversibilitet 					Reversibel.

Myndighedens konklusion– Udfyldes af Haderslev Kommune

	Ja	Nej	
Giver resultatet af screeningen anledning til at antage, at det anmeldte projekt vil kunne påvirke miljøet væsentligt, således, at det er VVM-pligtigt?		X	<p>På baggrund af ovenstående vurderes det, at projektet ikke vil medføre væsentlige skadelige indvirkninger på miljøet.</p> <p>Projektet er således ikke omfattet af krav om miljøkonsekvensvurdering (VVM).</p> <p>Det forudsættes at:</p> <ul style="list-style-type: none"> - der ved anlægsarbejdet udvises forsigtighed, således at søen og engene, samt de beskyttede diger ikke lider skade. - der ikke vil være hydraulisk kontakt mellem minivådområdet og søen, når minivådområdet er etableret. - der ikke sker rydning eller anlægsarbejder der påvirker de § 3-beskyttede naturområder og vandløb, samt at der ikke udlægges overskudsjord, afskæres grøde eller andre materialer på arealer med beskyttede naturtyper, herunder vandløbet. - der opnås en vandløbsretlig godkendelse for minivådområdet. - det eksisterende udløb til vandløbet benyttes og at vandløbets fysiske tilstand ikke ændres uden tilladelse fra Haderslev Kommune iht. Naturbeskyttelsesloven. - der ikke ændres i hverken flow eller volumen af drænvand, der tilledes vandløbet Gram Å, men at der alene er sket rensning og iltning af vandet inden det ledes til vandløbet. - Haderslev Kommune ansøges om tilladelse efter okkerloven, ved evt. behov for grundvandssænkning. - der opnås landzonetilladelse til etablering af minivådområdet fra Haderslev Kommune.

Dato: 23.08.2021

Sagsbehandler: Peter Müller, Planlægning