



Hans Ejnar Kjær
Kærgårdvej 2
6510 Gram

Haderslev Kommune
Teknik og Klima
Christian X's Vej 39
6100 Haderslev

www.haderslev.dk

Dir. tlf. 74342139
pemu@haderslev.dk

Dato: 24. august 2021 • Sagsident: 21/10765 • Sagsbehandler: Peter Müller

Afgørelse om ikke VVM-pligt for etablering af minivådområde på matr.nr. 214, V. Lindet, Gram på adressen Kærgårdvej 2, 6510 Gram

Haderslev Kommune har den 13.10.2020 modtaget en ansøgning fra Hans Ejnar Kjær om etablering af minivådområde på Kærgårdsvej 2, 6510 Gram, matr.nr. 214 V. Lindet, Gram, inkl. VVM-screening af projektet.

Ansøgningen var fuldt oplyst den 28. maj 2021.

Afgørelse

Haderslev Kommune har truffet afgørelse om, at der ikke er VVM-pligt for projektet, idet det vurderes, at projektet ikke kan have væsentlige indvirkninger på miljøet.

Lovgrundlag

Afgørelsen er truffet i henhold til § 21 i miljøvurderingsloven - Bekendtgørelse af lov om miljøvurdering af planer og programmer og af konkrete projekter (VVM). LBK nr. 973 af 25/06/2020, med senere ændringer.

Bortfald af afgørelse

I henhold til § 39 i miljøvurderingsloven bortfalder afgørelsen, hvis den ikke er udnyttet inden 3 år efter at den er meddelt, eller ikke har været udnyttet i 3 på hinanden følgende år.

Forhold til anden lovgivning

VVM-screeningsafgørelsen er ikke en tilladelse, men alene en afgørelse om, at projektet ikke er VVM-pligtigt. Afgørelsen erstatter således ikke nødvendige tilladelser efter anden lovgivning.

Det ansøgte projekt

Projektet er ansøgt i henhold til § 18 i miljøvurderingsloven. Ansøgningen er vedlagt som bilag B.

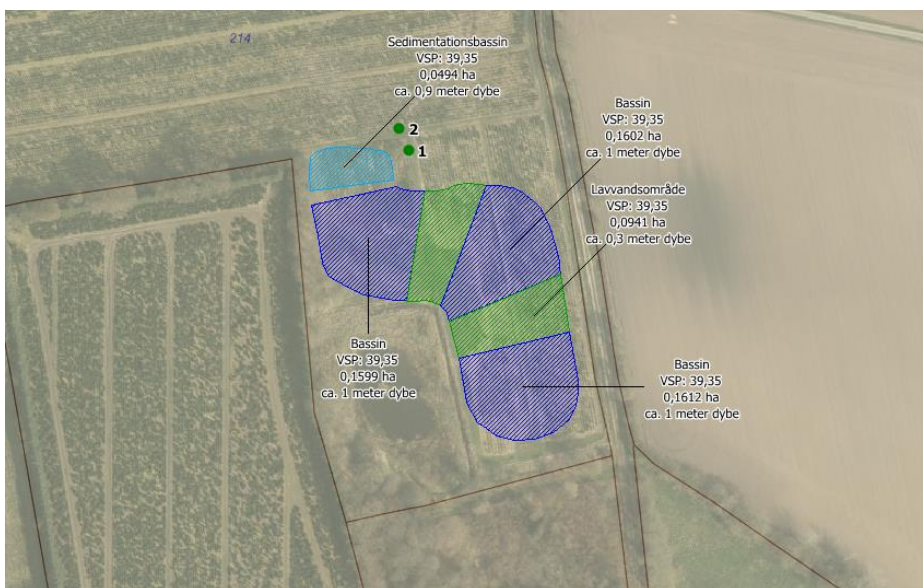
Ansøgningen omfatter etablering af minivådområde på matr.nr. 214, V. Linde, Gram. Matriklen ses på nedenstående matrikelkort



Figur 1: Matr.nr. 214, V. Linde, Gram

Minivådområder er et slags filter, som renser drænvand for kvælstof og fosfor før udledning til recipient og vandmiljø. De fungerer i praksis ved at man udnytter områdets terræn til at etablere minivådområdet uden at der er behov for at pumpe vand dertil. Drænvandet ledes ind i anlægget fra eksisterende brønd eller alternativt direkte via drænledningen. Efter drænvandet har passeret minivådområdet, ledes det frit ud over en iltningstrappe eller ilttes i en brønd, hvorefter det tilkøbes det eksisterende dræn. Entreprenøren har metodefrihed og den faktiske udformning afgøres af, hvad der er praktisk muligt.

Minivådområdet anlægges i et mindre område af et areal, der benyttes til landbrugsdrift, og har et samlet vandspejlsareal på 7.170 m² fordelt på seks bassiner.



Figur 2: Minivådområdet i projektet

I dette projekt er drænoplandets størrelse på ca. 70,61 ha. Det er estimeret, at der udledes 70,6 l pr. sek. drænvand ud af minivådområdet, men den maksimale drænudledning fra minivådområdet kan variere betydeligt fra afstrømningssæson til afstrømningssæson. Drænsystemet afvander til det beskyttede vandløb syd for minivådområdet som tilløber til Gram Å.



Figur 3: Drænopland til minivådområdet.

Ca. 55 m sydvest for minivådområdet findes et §3-beskyttet vandløb, som minivådområdet afvander til. Der findes beskyttede diger hhv. 10 m mod vest og 10 m mod øst fra projektet. Derudover er der også to beskyttede søer og to engområder nær minivådområdet. Søerne ligger henholdsvis 15 m vest for og 200 m mod sydøst for minivådområdet. Engområderne befinder sig 99 m mod nord og 31 m mod sydøst. De beskyttede områder ses på figur 4 nedenfor.



Figur 4: Beskyttede naturtyper tæt ved projektområdet og beskyttede diger.

Høring af berørte myndigheder

Museum Sønderjylland er blevet hørt i henhold til Museumslovens § 25.

Museet vurderer at der på baggrund af anlæggets placering vil være stor risiko for at træffe væsentlige, jordfaste fortidsminder, som er beskyttet af Museumslovens § 27, i forbindelse med anlægsarbejdet. Museet anbefaler derfor, at anlægsarbejdet bliver fulgt af en arkæolog, således at fortidsminder vil kunne registreres samtidig med anlægsarbejdet.

Forsvarsministeriets Ejendomsstyrelse er blevet hørt og har ingen bemærkninger til etablering af minivåd-området da det ikke vil få en negativ indflydelse på flyvesikkerheden.

Parts- og nabohøring

Haderslev Kommune har foretaget en høring af udkast til afgørelse, hvor ansøger, bygherres konsulent og udvalgte lodsejere er blevet hørt.

På baggrund af VVM-screeningen har Haderslev Kommune truffet afgørelse om, at miljøpåvirkningerne ved projektet anses at være af underordnet og begrænset betydning og at anlægget ikke skal gennem en egentlig VVM-proces.

Begrundelse for afgørelsen

Projektet er omfattet af miljøvurderingslovens bilag 2, punkt 1c) Vandforvaltningsprojekter inden for landbruget, herunder vandings- og dræningsprojekter og skal i henhold til miljøvurderingslovens § 21 screenes for eventuel VVM-pligt.

Screeningen er gennemført med udgangspunkt i projektet, som det er beskrevet i ansøgningen, og på baggrund af de miljømæssige forudsætninger, der er gældende på screeningstidspunktet.

Afgørelsen er truffet efter relevante kriterier i miljøvurderingslovens § 21 og bilag 6. Det er vurderet, om projektet, på grund af dets art, dimensioner eller placering, må antages at kunne få væsentlige indvirkninger på miljøet (VVM-pligt).

Kommunen har på baggrund af en screening vurderet, at projektet antages **ikke** at kunne få væsentlige indvirkninger på miljøet. Projektet er således ikke omfattet af kravet om miljøkonsekvensvurdering og tilladelse (VVM-pligt).

Afgørelsen begrundes ud fra, at projektet ikke vil medføre konsekvenser for det omkringliggende miljø. Det er især fundet relevant at foretage vurdering af projektet i forhold til natur, overfladevand, grundvand, landbrug og landskab og arkæologi.

Natur

Projektet er beliggende 15 meter fra nærmeste § 3 beskyttede sø og 30 og 100 meter til nærmeste beskyttede eng. Minivådområdet etableres 55 meter nord for et § 3 beskyttet vandløb, der afvander til Gram Å.

Minivådområdet afvander til det beskyttede vandløb, som under eksisterende forhold. Forholdene omkring afledning af drænvand, hvad angår vandmængder og flow, ændres ikke i forhold til den nuværende udledning af drænvand. Anlægget renser og ilter drænvandet, men har ikke nogen forsinkende effekt på afledningen. Der vurderes således ikke at ske tilstandsændringer for det beskyttede vandløb.

Der er ikke kendskab til eller registreret Bilag IV arter inden for projektområdet, som i dag anvendes til intensiv landbrugsdrift. Det vurderes, at projektets aktiviteter ikke vil medføre væsentlig negativ påvirkning af levesteder og bestande af danske bilag IV arter.

Området er ikke beliggende inden for et Natura-2000 område, nærmeste Natura-2000 område er Vadehavet med Ribe Å, Tved Å og Varde Å vest for Varde (SAC78) ca. 8,9 km vest for minivådområdet.

Projektet ligger i et område, der i Kommuneplan 2017 indgår i en potentiel økologisk forbindelse som led i Grønt Danmarkskort. Etablering af minivådområdet vurderes ikke at være i strid med udpegningen af den potentielle økologiske forbindelse, da etablering af et minivådområde med vandspejl og varierende vanddybder vil kunne have en gavnlig effekt i forhold til flora og fauna.

VVM-screeningen forudsætter,

- der ved anlægsarbejdet udvises forsigtighed, således at søen og engene, samt de beskyttede diger ikke lider skade.
- der ikke sker rydning eller anlægsarbejder der påvirker de § 3-beskyttede naturområder og vandløb, samt at der ikke udlægges overskudsjord, afskæres grøde eller andre materialer på arealer med beskyttede naturtyper, herunder vandløbet.
- det eksisterende udløb til vandløbet benyttes og at vandløbets fysiske tilstand ikke ændres uden tilladelse fra Haderslev Kommune iht. Naturbeskyttelsesloven.

Overfladevand

Drænvandet ledes efter rensning i minivådområdet, der reducerer udvaskning af kvælstof og fosfor, til det beskyttede vandløb og videre til Gram Å. Der udledes til Gram Å som under eksisterende forhold.

Anlægget ændrer ikke på udledning for så vidt angående flow og volumen og vurderes ikke at medføre påvirkning af hydrauliske forhold i vandløbet.

Projektet er beliggende inden for et område med risiko for okkerudledning – Okkerklasse I. Det vurderes, at eventuel okker vil udfælde i de bassiner, som etableres som en del af minivådområdet, hvilket vil være positivt for nedstrøms liggende vandløb og vådområder. Der forventes endvidere ikke behov for grundvandssænkning.

Etableringen af minivådområdet vurderes ikke at medføre påvirkning af det beskyttede vandløb eller Gram Å. Behandling af drænvand i et minivådområde med geniltning inden tilbageledning til hoveddrænet vurderes at kunne have positiv effekt for vandmiljøet i Gram Å.

VVM-screeningen forudsætter,

- at der ikke sker rydning eller anlægsarbejder inden for beskyttet vandløb, samt at der ikke udlægges overskudsjord, afskæres grøde eller andre materialer på arealer med beskyttede naturtyper, herunder vandløbet.
- at der opnås en vandløbsretlig godkendelse for minivådområdet.
- at det eksisterende udløb til vandløbet benyttes og at vandløbets fysiske tilstand ikke ændres uden tilladelse fra Haderslev Kommune iht. Naturbeskyttelsesloven.
- der ikke ændres i hverken flow eller volumen af drænvand, der tilledes vandløbet Gram Å, men at der alene er sket rensning og iltning af vandet inden det ledes til vandløbet.
- der ikke vil være hydraulisk kontakt mellem minivådområdet og søerne, når minivådområdet er etableret.

Grundvand

Projektet ligger i et område med almindelige drikkevandsinteresser. Området er ikke udpeget som indsatsområde mht. nitrat eller udlagt som nitratfølsomt område. Projektet forventes ikke at ville påvirke grundvandsinteresserne i negativ retning. Projektet forventes at påvirke grundvandet positivt mht. nitrat, da minivådområdet tilbageholder nitrat.

VVM-screeningen forudsætter,

- Haderslev Kommune ansøges om tilladelse efter okkerloven, ved evt. behov for grundvandssænkning.

Landbrug og landskab

Projektet er beliggende i landzone. Arealet vil efter etableringen af minivådområdet fortsat indgå som en del af landbrugsdriften. Grundet placering i landzone er det efter planlovens § 35 nødvendigt med landzonetilladelse til ændret anvendelse af arealet.

Minivådområdet etableres på en let sydvendt skråning i ca. kote 40, men i et område, hvor terrænet stiger stødt mod nord til omkring kote 60 og falder til ca. kote 21 mod Gram Å mod syd.

VVM-screeningen forudsætter,

- at der opnås landzonetilladelse til etablering af minivådområdet fra Haderslev Kommune.

Arkæologiske værdier

Både de kendte og ukendte jordfaste fortidsminder er omfattet af museumslovens § 27. Derfor skal man, hvis man ved anlægsarbejde støder på et fortidsminde, straks indstille arbejdet i det omfang, det berører fortidsmindet, og tilkaldet Museum Sønderjylland – Arkæologi Haderslev.

Museum Sønderjylland har på baggrund af anlæggets placering vurderet at der, indenfor projektområdets areal er stor risiko for at påtræffe væsentlige jordfaste fortidsminder, som er beskyttet af museumslovens § 27, ved anlægsarbejdet. Museet anbefaler derfor en frivillig forundersøgelse af projektområdet. Bygherre skal selv henvende sig til Museum Sønderjylland herom.

Da det samlede areal der berøres af projektet, er over 5.000 m², skal udgifterne til forundersøgelse afholdes af Bygherre jf. Museumslovens § 26 stk. 2. Hvis forundersøgelsen viser, at der findes fortidsminder på området, skal disse udgraves inden de ødelægges ved anlægsarbejdet. I nogle tilfælde er det dog muligt at ændre ved jordindgrebet, så en udgravning ikke bliver nødvendig. Er det ikke muligt, vil udgravningen skulle finansieres af Bygherre.

Projektet vurderes således **ikke** at være VVM-pligtigt.

Det ansøgte projekt, den samlede begrundelse for afgørelsen og afgørelsens forudsætninger kan ses i vedlagte VVM-screeningsskema Bilag A.

VVM-screeningsafgørelsen er ikke en tilladelse, men alene en afgørelse om at projektet ikke skal gennem en miljøvurdering, før kommunen kan træffe afgørelse om det ansøgte.

Ændringer af projektet

Hvis projektet ændres, er bygherre i henhold til miljøvurderingslovens § 18 forpligtet til at ansøge om den påtænkte ændring med henblik på at få afgjort, om ændringen skal miljøvurderes.

En afgørelse efter miljøvurderingsloven bortfalder, hvis afgørelsen ikke er udnyttet, inden 3 år efter at den er meddelt, eller ikke har været udnyttet i 3 på hinanden følgende år.

Offentliggørelse

[Afgørelsen vil blive offentliggjort på Haderslev Kommunes hørings- og afgørelsesportal](#). Dette forventes at ske den **24. august 2021**.

Klagevejledning

Hvis du ønsker at klage over afgørelsen, kan du klage til Miljø- og Fødevarerklagenævnet. Klagefristen er fire uger fra offentliggørelsen af afgørelsen.

Afgørelsen kan påklages til Miljø- og Fødevarerklagenævnet for så vidt angår retlige spørgsmål, jf. miljøvurderingslovens §§ 49-53.

Klageberettiget er miljø- og fødevarerministeren, enhver med retlig interesse i sagens udfald og landsdækkende foreninger og organisationer, der som formål har beskyttelsen af natur og miljø eller varetagelsen af væsentlige brugerinteresser inden for arealanvendelsen og har vedtægter eller love, som dokumenterer deres formål, og som repræsenterer mindst 100 medlemmer.

En klage indsendes ved anvendelse af den digitale selvbetjening via Klageportalen. [Du finder et link til Nævnenes Hus her: www.naevneneshus.dk](#) Du kan også få adgang til Klageportalen via [www.borger.dk](#) eller [via virk.dk](#). Du logger på Klageportalen med NemID. I Klageportalen sendes din klage automatisk til Haderslev Kommune. En klage er indgivet, når den er tilgængelig for kommunen i Klageportalen. Haderslev Kommune sender klagen videre til behandling i klagenævnet via Klageportalen.

Når klagen sendes, betales et gebyr i Klageportalen. [Klagegebyrets størrelse kan ses på nævnets hjemmeside www.naevneneshus.dk](#) Du betaler gebyret med betalingskort i Klageportalen. Miljø- og Fødevareklagenævnet afviser din klage, hvis du sender den uden om Klageportalen, medmindre du forinden er blevet fritaget for brug af Klageportalen. Hvis du ønsker at blive fritaget for at bruge Klageportalen, skal du sende en begrundet anmodning til Haderslev Kommune, Teknik og Miljø, Christian X's Vej 39, 6100 Haderslev eller til mailadressen teknikmiljoe@haderslev.dk. Haderslev Kommune videresender herefter anmodningen til klagenævnet, som træffer afgørelse om, hvorvidt du kan fritages. [Se betingelserne for at blive fritaget på www.naevneneshus.dk](#).

Se mere om klageregler, herunder hvad der kan klages over, og hvem der kan klage, på Planklagenævnets hjemmeside, der kan tilgås via Nævnenes Hus.

Ved rettidig klage kan Miljø- og Fødevareklagenævnet bestemme, at den påklagede afgørelse ikke må udnyttes. Er et bygge- eller anlægsarbejde iværksat, kan Miljø- og Fødevareklagenævnet påbyde dette standset.

En klage har som udgangspunkt ikke opsættende virkning, men udnyttelse af afgørelsen sker på eget ansvar, da klagenævnet kan ændre afgørelsen, jf. § 53.

Søgsmålsvejledning

Kommunens afgørelse kan indbringes for domstolene inden 6 måneder fra den er offentliggjort eller, hvis sagen påklages, inden 6 måneder efter, at den endelige administrative afgørelse foreligger, jf. § 54.

Aktindsigt

Haderslev Kommune gør opmærksom på, at der i medfør af forvaltningsloven¹, offentlighedsloven² og Lov om aktindsigt i miljøoplysninger³ er mulighed for aktindsigt i sagen med de begrænsninger, der følger af lovgivningen. Anmodning om aktindsigt kan rettes til Haderslev Kommune, Teknik og Klima, Christian X's Vej 39, 6100 Haderslev eller til e-mailadressen post@haderslev.dk

Ligeledes skal kommunen efter persondataloven⁴ gøre opmærksom på, at dine henvendelser og øvrige oplysninger i sagen bliver registreret i Haderslev Kommune.

Har du spørgsmål til sagen, er du velkommen til at kontakte mig på 74 34 34 34 eller på e-mailadressen vvm@haderslev.dk

¹ Bekendtgørelse af forvaltningsloven. Lovbekendtgørelse nr. 433 af 22. april 2014

² Lov om offentlighed i forvaltningen. Lov nr. 606 af 12. juni 2013

³ Bekendtgørelse af lov om aktindsigt i miljøoplysninger. Lovbekendtgørelse nr. 980 af 16. august 2017

⁴ Lov om supplerende bestemmelser til forordning om beskyttelse af fysiske personer i forbindelse med behandling af personoplysninger og om fri udveksling af sådanne oplysninger (databeskyttelsesloven). Lov nr. 502 af 23. maj 2018



Haderslev

Venlig hilsen

Peter Müller
Planlægger

Bilag:

- Bilag A - VVM-screening
- Bilag B – Ansøgningen

Kopi til: Peter Aalykke Jensen, bygherres konsulent, Sønderjysk Landboforening (paj@slf.dk)